

LA LETTRE DES ACTIONNAIRES

LES RÉSULTATS ANNUELS 2023



01 L'Essentiel

L'Essentiel du groupe, les pôles et le bilanp.2

02 Analyse et commentaires

Éditorial du Président et du Directeur Général.....p.3

RÉSULTATS FINANCIERS ET OPÉRATIONNELS

Résultats annuels comparés.....p.4

Les Pôles opérationnels.....p.5

DONNÉES BOURSIÈRES

Évolution du coursp.6

Structure de l'actionnariatp.7

L'opinion des analystesp.7

Glossaire.....p.8

Agenda.....p.8

03 Évènements et faits marquants

L'IA, quelle approche et quelle stratégie pour BNP Paribas?.....p.9

Rénovation du siège de l'AP-HP par Real Estatep.10

Entretien avec Laurence Pessez, Directrice RSE de BNP Paribasp.11

Pour toute question, contactez-nous :

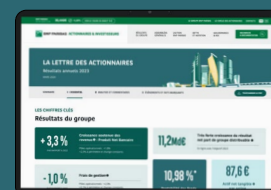
PAR COURRIER
BNP Paribas
Palais du Hanovre
16 Rue du Hanovre
75002 Paris

PAR TÉLÉPHONE
+33 1 40 14 63 58

PAR EMAIL
relation.actionnaires
@bnpparibas.com

NOMINATIF PUR
 **N° Vert 0 800 600 700**
(appel gratuit)

Nouvelle version en ligne

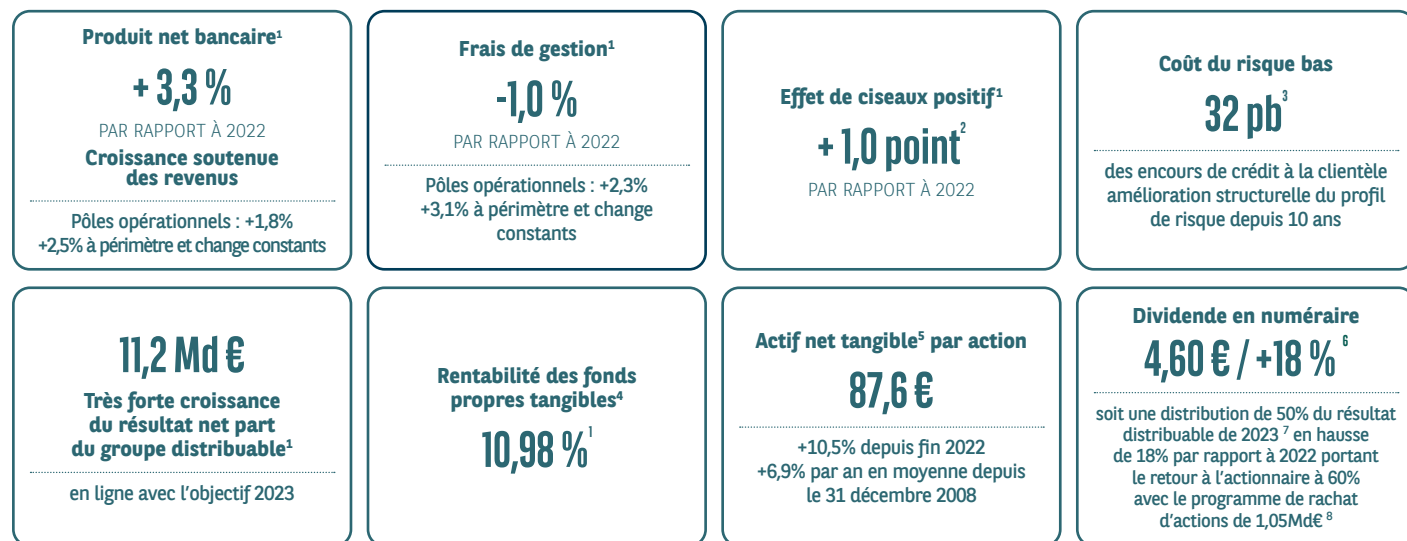


Découvrez la Lettre des Actionnaires
maintenant disponible au format digital

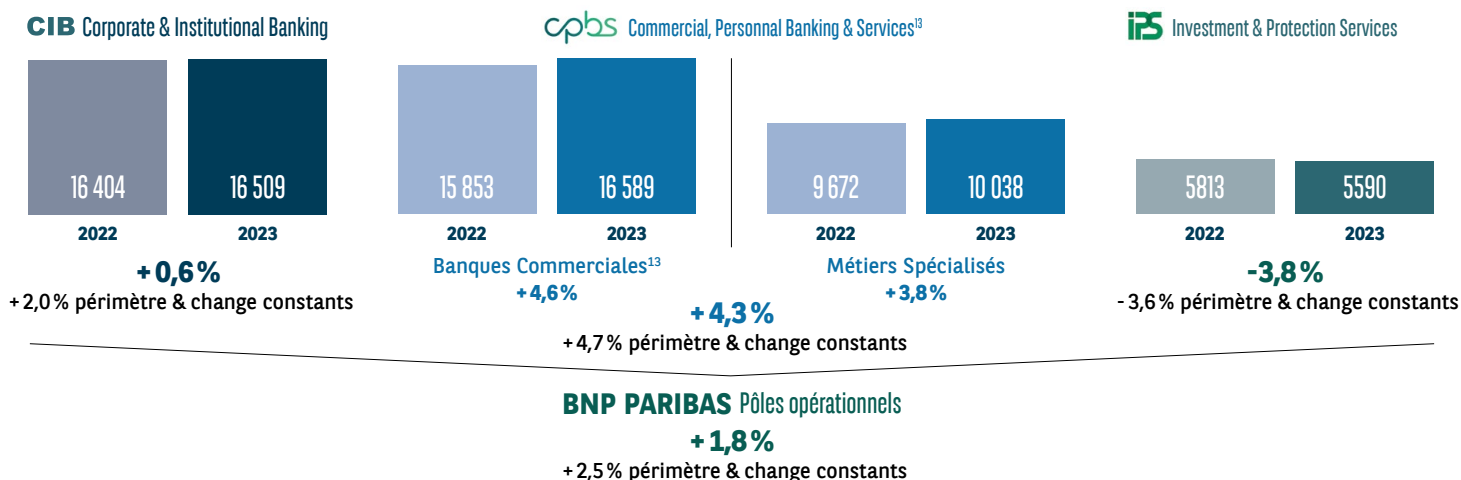
<https://invest.bnpparibas.com>

BNP Paribas délivre en 2023 une performance solide en ligne avec les objectifs annoncés

L'ESSENTIEL



L'ACTIVITÉ / LES REVENUS : REVENUS DES PÔLES OPÉRATIONNELS 2023 (EN M€)



LE BILAN : UNE STRUCTURE FINANCIÈRE SOLIDE



Forte accélération des financements à la production d'énergies bas carbone¹¹ et de la sortie du financement à la production des énergies fossiles.¹²

1 Sur la base du résultat distribuable servant au calcul de la distribution ordinaire en 2023 et reflétant la performance intrinsèque du Groupe post impact de la cession de Bank of the West et post contribution à la constitution du Fonds de Résolution Unique (FRU) et hors éléments extraordinaires - Évolutions calculées sur cette base 2 Hors frais de gestion exceptionnels et taxes soumises à IFRIC 21 3 Le coût du risque n'intègre pas les autres charges nettes pour risque sur instruments financiers 4 Non réévalués 5 Réévalué 6 Sous réserve de l'approbation de l'Assemblée Générale du 14 mai 2024 ; détachement le 21 mai 2024, paiement le 23 mai 2024 7 Après prise en compte de la rémunération des TSSDI 8 Sous réserve des conditions habituelles (y compris autorisation de la BCE) 9 CRD5 ; y compris dispositions transitoires IFRS9 10 Calculé conformément au Règlement (UE) n°2019/876 11 Énergies renouvelables, biocarburant, nucléaire 12 Raffinage, extraction et production pétrolière, charbon 13 Intégrant 100% de la Banque Privée (hors effets PEL/CEL en France)

ÉDITORIAL DU PRÉSIDENT ET DU DIRECTEUR GÉNÉRAL

Des résultats solides et créateurs de valeur pour l'ensemble de nos parties prenantes



JEAN LEMIERRE
Président



JEAN-LAURENT BONNAFÉ
Administrateur
Directeur Général

Chers actionnaires,

Le modèle diversifié et intégré du Groupe et sa capacité à accompagner les clients et l'économie de façon globale en mobilisant ses équipes, ses ressources et ses expertises, ont continué de soutenir la forte croissance de l'activité et des résultats en 2023.

La performance du Groupe, reflétée par le résultat distribuable¹, est solide et en ligne avec l'objectif de 2023. Le résultat net distribuable¹ s'élève ainsi à 11 232 millions d'euros, en forte croissance. Le résultat distribuable reflète la performance intrinsèque de BNP Paribas post impact de la cession de Bank of the West et post contribution à la constitution du Fonds de Résolution Unique et permet d'absorber l'impact négatif très significatif des éléments extraordinaires en 2023 enregistrés en « Autres Activités ».

Sur cette base¹, la progression des revenus est soutenue (+3,3%) et les frais de gestion sont en baisse de 1,0%. Le Groupe génère un effet de ciseaux positif². Bénéficiant d'une approche de long terme et d'une gestion prudente et proactive des risques, le coût du risque est à un niveau bas (32 points de base des encours de crédit à la clientèle)³ porté par l'amélioration structurelle du profil de risque depuis 10 ans.

La structure financière est solide et la trajectoire du ratio « *Common equity Tier 1* » est en ligne avec l'objectif de 12% post implémentation du nouveau règlement CRR3. Enfin, le redéploiement du capital est bien engagé, discipliné et soutient l'accélération de la croissance.

Le Conseil d'administration proposera à l'Assemblée Générale des actionnaires du 14 mai 2024 de verser un dividende de 4,60 euros, payé en numéraire soit une distribution de 50% du résultat distribuable de 2023⁴. Le retour à l'actionnaire sera porté à 60% du résultat distribuable de 2023 avec le programme de rachat d'actions de 1,05 milliard d'euros lancé le 4 mars 2024 au titre de la distribution ordinaire⁵.

BNP Paribas s'illustre en 2023 avec une forte accélération des financements à la production d'énergies bas carbone⁶ et de la sortie du financement à la production des énergies fossiles⁷. Le stock des expositions de crédit à la production d'énergies bas

carbone représente désormais 65%⁸ du stock des expositions de crédit à la production d'énergies. L'objectif de 80% initialement fixé à 2030 est avancé à 2028, avec pour cible d'atteindre 90% en 2030. À fin 2023, le rapport entre les flux de financement octroyés par BNP Paribas aux acteurs spécialisés dans l'extraction et la production pétrolière et gazière et les flux de financement liés aux projets d'énergies renouvelables s'établit à 1 sur 11.

Fort de son modèle diversifié, BNP Paribas devrait continuer de croître plus vite que son économie sous-jacente et de gagner des parts de marché, compensant ainsi la dégradation désormais plus marquée de l'environnement économique par rapport au scénario de référence. Néanmoins, différentes décisions d'autorités publiques (réserves obligatoires de la BCE, taxe bancaire belge, bons émis par l'État Belge) ont marqué 2023. Prises ensemble, elles ont comme effet de ramener le RoTE⁹ à horizon 2025 dans l'intervalle de 11,5% à 12%.

BNP Paribas est confiant dans sa capacité à délivrer un RoTE de 12% dès 2026.

Nous vous remercions très sincèrement de l'attachement que vous manifestez à BNP Paribas.

- 1 Résultat servant de base au calcul de la distribution ordinaire en 2023 et détaillé dans la diapositive 11 de la présentation des résultats 2023 - Évolutions calculées sur cette base
- 2 +1,0 point sur base distribuable et hors frais de gestion exceptionnels et taxes soumises à IFRIC 21
- 3 NB: le coût du risque n'intègre pas les « Autres charges nettes pour risque sur instruments financiers » soit les charges relatives aux risques remettant en cause la validité ou la force exécutoire d'instruments financiers octroyés (provisions extraordinaires sur les prêts hypothécaires en Pologne, provisions pour litiges liées à Personal Finance et provisions pour risque sur créances en 2023 comptabilisées en « Autres Activités » (775 M€ en 2023))
- 4 Après prise en compte de la rémunération des TSSDI
- 5 Sous réserve des conditions habituelles (y compris autorisation de la BCE)
- 6 Energies renouvelables, biocarburant, nucléaire
- 7 Raffinage, extraction et production pétrolière et gazière, charbon
- 8 Source: données de gestion internes
- 9 Voir glossaire

RÉSULTATS FINANCIERS ET OPÉRATIONNELS

Résultats annuels comparés

EN MILLIONS D'EUROS	2023 DISTRIBUABLE ¹	2022 RECOMPOSÉ ²	2023 DISTRIBUABLE / 2022 RECOMPOSÉ
Produit net bancaire	46 927	45 430	+3,3%
Frais de gestion	-29 580	-29 864	-1,0%
Résultat brut d'exploitation	17 347	15 566	+11,4%
Coût du risque	-2 907	-3 003	-3,2%
Résultat d'exploitation	14 440	12 564	+14,9%
Éléments hors exploitation	489	651	-24,9%
Résultat avant impôt	14 929	13 214	+13,0%
Impôt sur les bénéfices	-3 266	-3 653	-10,6%
Intérêts minoritaires	-431	-400	+7,8%
Résultat net hors activités destinées à être cédées	11 232	9 161	+22,6%
Résultat net des activités destinées à être cédées	-	687	n.s.
Résultat net part du groupe	11 232	9 848	+14,1%
Coefficient d'exploitation	63,0%	65,7%	- 2,7 pt

1 Résultat servant de base au calcul de la distribution ordinaire en 2023 et reflétant la performance intrinsèque du Groupe post impact de la cession de Bank of the West et post contribution à la constitution du Fonds de Résolution Unique (FRU)

2 Données 2022 recomposées (c.f. : communiqué de presse du 1^{er} février 2024).

RÉSULTATS FINANCIERS ET OPÉRATIONNELS

Les Pôles opérationnels

CIB CORPORATE AND INSTITUTIONAL BANKING

En 2023, CIB est la première CIB européenne en EMEA avec des parts de marché en hausse¹, forte d'un modèle diversifié s'appuyant sur trois franchises puissantes au service des clients. Ainsi, CIB voit sa part de marché mondiale² en hausse de 10 points de base depuis le 31 décembre 2022.

Les métiers de financement enregistrent un très bon niveau d'activité de la clientèle, en particulier dans les zones Amériques et EMEA. L'activité est soutenue sur les marchés d'actions, en particulier sur les dérivés d'actions et le *Prime Brokerage*, et la demande est en forte hausse sur les marchés de crédit. Sur les marchés de taux, de change et de matières premières, l'environnement est plus normalisé. Enfin, le métier Securities Services poursuit une bonne dynamique commerciale et les encours moyens sont en hausse avec le rebond des marchés en fin d'année.

Au total, à 16,5 milliards d'euros, les revenus de CIB progressent de 0,6% (+2,0%³) portés par la très forte hausse de Global Banking (+14,5%³), la hausse de Securities Services (+5,6%³) et la bonne résistance de Global Markets (-6,5%³).

Les frais de gestion de CIB, à 10,8 milliards d'euros, sont en hausse de 1,2% (+2,9% à périmètre et change constants). L'effet de ciseaux est très positif chez Global Banking et positif chez Securities Services.

Le coût du risque de CIB est en reprise de 63 millions d'euros. Il est en reprise de 74 millions d'euros pour Global Banking et s'établit à -4 points de base des encours de crédit à la clientèle. Il enregistre des reprises de provisions sur encours sains (strates 1 et 2). Le coût du risque sur créances douteuses (strate 3) est à un niveau bas.

CIB dégage ainsi un résultat avant impôt de 5,7 milliards d'euros, en forte progression de 6,4% (+7,1% à périmètre et change constants).

CPBS COMMERCIAL, PERSONAL BANKING & SERVICES

Fort de sa diversification et de positions fortes notamment sur les segments de clientèle des entreprises et de la Banque Privée en Europe et dans les métiers spécialisés, l'activité du pôle CPBS est en croissance malgré l'impact du repositionnement de Personal Finance et des décisions des autorités publiques européennes en fin d'année (notamment liées aux réserves obligatoires ou à l'émission de bons par l'État belge).

Les encours de crédit augmentent de 2,9% par rapport à 2022. Ils sont en légère hausse dans les banques commerciales de la zone euro (+0,8%) et en forte progression dans les métiers spécialisés (+11,3%). Les dépôts sont en baisse de 1,6% par rapport à 2022 mais stables au quatrième trimestre 2023 par rapport au troisième trimestre 2023 pour les banques commerciales de la zone euro, hors l'impact des bons de l'État belge. La banque privée enregistre une bonne collecte nette de 12,5 milliards d'euros en 2023 (soit 5,0% des actifs sous gestion en début de période). L'acquisition de clients chez Hello bank! se poursuit avec 463 000 nouveaux clients en 2023 (+35,7% par rapport au 31 décembre 2022)⁴ et le rythme d'ouvertures de compte chez Nickel est élevé (+22,8% par rapport au 31 décembre 2022).

Le produit net bancaire⁵, à 26,6 milliards d'euros, est en progression de 4,3% (+4,7% à périmètre et change constants), porté par la progression du produit net bancaire des banques commerciales

(+4,6%) avec la progression des revenus d'intérêt (+8,0%) et la croissance des métiers spécialisés (+3,8%; +13,8% hors Personal Finance).

Les frais de gestion⁵, à 16,4 milliards d'euros, sont en hausse de 3,5%. L'effet de ciseaux est positif (+0,8 point) porté par les banques commerciales (+2,1 points) et Arval & Leasing Solutions (+4,9 points).

Le résultat brut d'exploitation⁵ s'établit ainsi à 10,2 milliards d'euros et progresse de 5,6%.

Ainsi, après attribution d'un tiers du résultat de la Banque Privée au métier Wealth Management (pôle Investment & Protection Services), le pôle dégage un résultat avant impôt⁶ de 7,1 milliards d'euros, en baisse de 2,6%, en lien notamment avec la situation d'hyperinflation en Turquie⁷ (-250 millions d'euros par rapport à 2022).

IPS INVESTMENT & PROTECTION SERVICES

IPS, acteur de référence dans la protection, l'épargne et l'investissement responsable, continue de déployer son plan et poursuit ses initiatives stratégiques. Les résultats du métier Assurance progressent, portés par les activités de Protection et une contribution des partenariats en hausse. Wealth Management enregistre une forte croissance des revenus et une bonne collecte nette (+17,1 milliards d'euros en 2023⁸) dans l'ensemble des zones géographiques. La performance du métier Asset Management⁹ est bonne avec une collecte nette de +13,4 milliards d'euros en 2023. Les résultats des métiers Real Estate et Principal Investments sont fortement impactés par un effet de base élevé et un marché très ralenti pour le métier Real Estate.

Au 31 décembre 2023, les actifs sous gestion¹⁰ s'établissent à 1 236 milliards d'euros; ils sont en hausse de 5,5% par rapport au 31 décembre 2022.

Les revenus reculent de 3,8% mais sont en augmentation de 3,7% hors la contribution des métiers Real Estate et Principal Investments.

À 3,6 milliards d'euros, les frais de gestion sont en hausse de 0,4% (+1,7% hors la contribution de Real Estate et Principal Investments). L'effet de ciseaux est positif (+2,1 points) hors l'impact conjoncturel lié aux métiers Real Estate et Principal Investments.

Le résultat avant impôt d'IPS s'établit ainsi à 2,2 milliards d'euros, en baisse de 14,7% (+1,8% hors la contribution des métiers Real Estate et Principal Investments).

1 Source: Coalition Greenwich 3Q23 YTD Competitor Analytics. Classement basé sur les banques de l'index Coalition Greenwich et sur la structure de produits de BNP Paribas, EMEA: Europe, Moyen-Orient, Afrique

2 Source: revenus de BNP Paribas publiés; Coalition Greenwich Competitor Analytics sur la base de la structure de produits de BNP Paribas - Part de marché calculée comme le ratio des revenus de BNP Paribas publiés sur les revenus de l'industrie

3 A périmètre et change constants

4 Hors Italie

5 Intégrant 100% de la Banque Privée (hors effets PEL/CEL en France)

6 Intégrant 2/3 de la Banque Privée (hors effet PEL/CEL en France)

7 Effets de l'application de la norme IAS 29 et prise en compte de la performance de la couverture (CPI linkers) en Turquie

8 Hors l'impact de la cession d'un portefeuille en Espagne

9 Hors Real Estate et Principal Investments

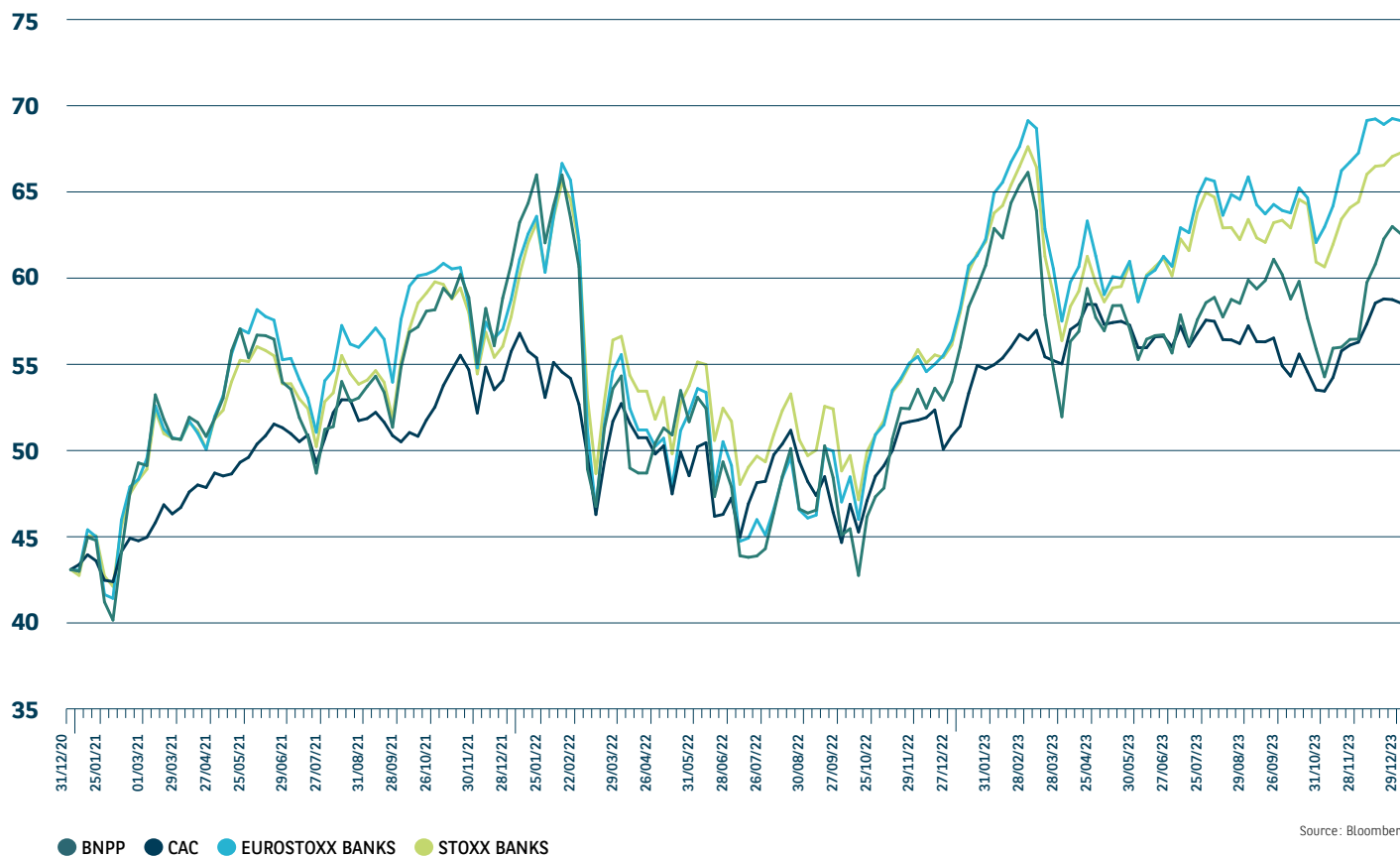
10 Y compris actifs distribués

DONNÉES BOURSIÈRES

Évolution du cours

Évolution boursière du 31 décembre 2020 au 31 décembre 2023

(indices rebasés sur le cours de l'action BNP Paribas - en euros)



Source: Bloomberg

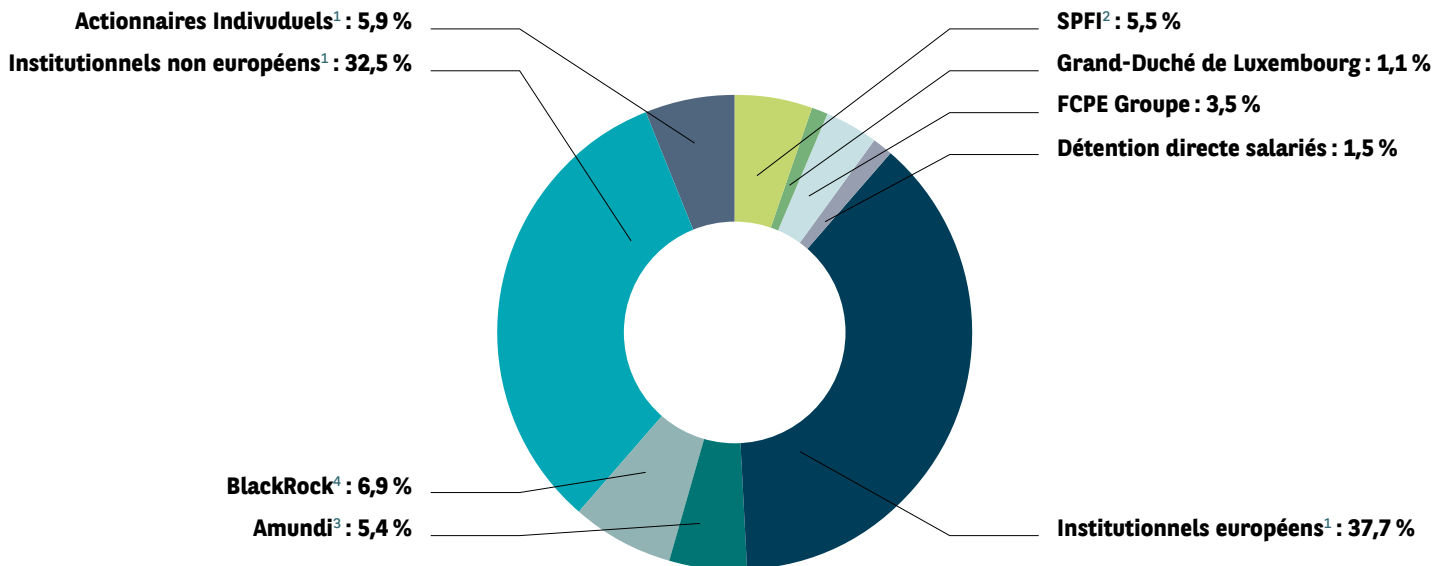
Sur une période de trois ans, du 31 décembre 2020 au 31 décembre 2023, le cours de l'action BNP Paribas est passé de 43,11 euros à 62,59 euros, soit une hausse de 45,2%, performance supérieure à celle du CAC 40 (+35,9%) mais inférieure à l'évolution des banques de la zone euro (Eurostoxx Banks : +60,4%) comme à celle des banques européennes (Stoxx Banks : +56,1%).

Sur cette période, les valeurs bancaires européennes ont d'abord été soutenues par les bonnes performances des établissements bancaires et les perspectives de reprise économique post-covid 19. Cette dynamique a été enrayerée à partir de fin février 2022 par les conséquences de l'éclatement de la crise ukrainienne. Les établissements de la zone euro ont par la suite bénéficié de la hausse des taux, mais la progression des cours des actions a été contenue par l'action des banques centrales contre l'inflation et les craintes de ralentissement économique, facteurs dont l'influence s'est atténuée en fin 2023.

DONNÉES BOURSIÈRES

Structure de l'actionnariat au 31 décembre 2023

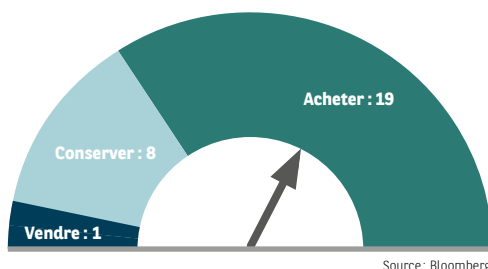
(en droits de vote)



1 Sur la base d'analyses fondées sur les enquêtes SRD2 en 2023 – Investisseurs institutionnels hors BlackRock et Amundi. 2 Selon déclaration par la SFPI datée du 25 mai 2023. 3 Selon déclaration par Amundi datée du 19 mai 2023. 4 Selon déclaration par BlackRock datée du 19 juillet 2023.

L'opinion des analystes

Au 1er mars 2024, après parution des résultats de l'exercice 2023



BOFA SECURITIES / ACHAT

Une thèse d'investissement intacte. Les moteurs de croissance ne sont pas bien reflétés dans la faible valorisation (5x P/E, 0.58x P/VNC, rendement de 12% en 2025).

AUTONOMOUS / SURPERFORMANCE

Il n'est pas pertinent de juger d'une performance à long-terme à l'aune d'un seul trimestre. Le cours actuel appelle à renforcer les positions.

BARCLAYS CAPITAL / SURPONDÉRER

Nous voyons BNPP comme l'une des seules banques européennes à pouvoir faire croître son ROTE chaque année jusqu'en 2026. BNPP est notre valeur préférée dans une optique de rotation du secteur bancaire en France, du fait de son profil de distribution

et de la croissance sous-évaluée de ses revenus en banque de détail.

MEDIOBANCA SECURITIES / SURPERFORMANCE

BNPP reste fondamentalement une grande banque diversifiée, de faible niveau de risque, avec des perspectives de croissance de revenus solides, une profitabilité et un taux de distribution pérenne et de bon niveau, et des risques minimaux sur les profits du fait de la normalisation des taux à court terme.

RBC CAPITAL MARKETS / SURPERFORMANCE

La taille et la diversité des Métiers de BNPP relativement à ses pairs ouvrent des perspectives de synergies supérieures au niveau Groupe et induisent une moindre dépendance aux revenus nets d'intérêts, deux leviers particulièrement pertinents à court terme.

Glossaire

ARVAL

Filiale de BNP Paribas spécialisée dans la location longue durée et la gestion de flottes de véhicules

CIB (CORPORATE & INSTITUTIONAL BANKING)

Ce pôle regroupe les activités de marchés (*Global Markets*), de financement des grandes entreprises (*Global Banking*) et le Métier Titres (*Securities Services*)

COMMERCIAL, PERSONAL BANKING & SERVICES (CPBS)

Pôle d'activités comprenant l'ensemble des banques commerciales du Groupe - Banque Commerciale en France, Banque Commerciale en Belgique, BNL banca commerciale, Banque Commerciale au Luxembourg, Europe Méditerranée - ainsi que des métiers spécialisés - Arval & Leasing Solutions, BNP Paribas Personal Finance, Nouveaux Métiers Digitaux (dont Nickel et Floa) et Personal Investors

COMMON EQUITY TIER 1 (RATIO)

Quotient qui mesure la solvabilité d'une banque, avec :
au numérateur: les Fonds Propres « durs » (capital social, primes et réserves);
au dénominateur, les « Actifs Moyens Pondérés », c'est-à-dire les montants des engagements accordés, affectés d'un coefficient par type d'encours d'autant plus élevé que l'engagement est risqué

COÛT DU RISQUE

Il s'exprime en points de base de l'encours moyen des crédits

EFFET DE CISEAUX

Différence entre l'évolution des revenus et l'évolution des frais; il est positif quand les revenus croissent plus rapidement que les dépenses

FLOA

Filiale de crédit à la consommation spécialisée dans le paiement fractionné

FRU (FONDS DE RÉOLUTION UNIQUE)

Instrument ultime destiné à la résolution des défaillances bancaires, après que toutes les autres solutions auront été épuisées

Agenda

Vos prochains rendez-vous avec le Groupe BNP Paribas

25 AVRIL 2024	Annnonce des résultats du 1 ^{er} trimestre 2024	14 MAI 2024	Assemblée Générale	11 JUIN 2024	Rencontre actionnaires à Toulouse avec Jean Lemierre, Président	24 JUILLET 2024	Résultats du second trimestre et du 1 ^{er} semestre 2024
----------------------------	----------------------------------------------------------	--------------------------	--------------------	---------------------------	-----------------------------------------------------------------	------------------------------	-------------------------------------------------------------------

Les dates et lieux des rencontres avec les actionnaires sont consultables sur le site <https://invest.bnpparibas.com/agenda>

Sous réserve de modifications ultérieures.

DIVIDENDE

Le dividende de l'exercice 2023 sera détaché de l'action le mardi 21 mai 2024 et payable en numéraire le jeudi 23 mai 2024, sur les positions arrêtées le mercredi 22 mai 2024 au soir¹

FONDS PROPRES TANGIBLES

Capitaux propres retraités des actifs incorporels et écarts d'acquisition

IFRIC 21

Norme comptable prévoyant que la charge des taxes et contributions systémiques pesant sur les établissements de la zone euro soit comptabilisée en totalité sur le 1^{er} trimestre quelle que soit la date effective de perception dans l'année

INVESTMENT & PROTECTION SERVICES (IPS)

Pôle d'activités regroupant les métiers de BNP Paribas Asset Management (gestion d'actifs), Cardif (Assurance), Wealth Management (Banque Privée), Real Estate (services immobiliers) et Principal Investments (investissements pour compte propre)

NICKEL

Service bancaire alternatif de compte-courant proposé par BNP Paribas

POINT DE BASE (pb ou bp pour « basis point »)

Un centième de pour-cent, ou 0,01%. Ex. : 46bp=0,46%.

PRIME BROKERAGE/SERVICES

Ensemble de services à destination des investisseurs professionnels

PRODUIT NET BANCAIRE (PNB)

L'équivalent de la valeur ajoutée pour une banque

RATIO DE LEVIER

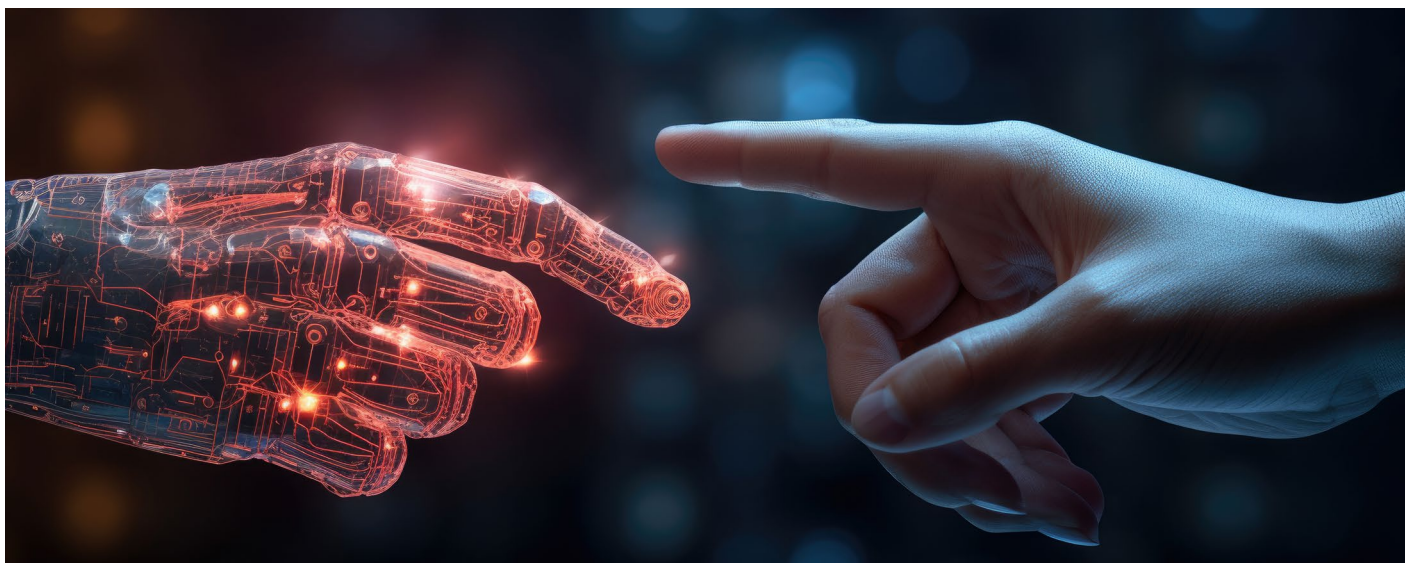
Rapport (non pondéré par les risques) des fonds propres par les actifs

RoTE

Return on Tangible Equity = Ratio de **Rentabilité des Fonds Propres Tangibles**. Il mesure le rapport entre le bénéfice net consolidé part du groupe et les fonds propres consolidés retraités des actifs incorporels et écarts d'acquisition, hors intérêts minoritaires

¹ Sous réserve de l'accord de l'Assemblée Générale du 14 mai 2024.

Intelligence artificielle : quelle approche et quelle stratégie pour BNP Paribas ?



Avec le lancement d'outils d'IA générative, tel ChatGPT fin 2022, le sujet de l'intelligence artificielle (IA) occupe de plus en plus le devant de la scène. L'IA n'est toutefois pas nouvelle chez BNP Paribas qui investit sur le sujet depuis 2016; l'exploitation progressive des technologies d'IA fait par ailleurs partie intégrante du plan stratégique 2025 du Groupe.

Une priorité stratégique et 750 cas d'usage déjà en production

Dans les métiers bancaires et financiers, un nombre considérable de données, tant structurées que non structurées, doivent être traitées. Les technologies d'intelligence artificielle permettent d'opérer ces traitements de manière beaucoup plus rapide et, de ce fait, d'améliorer tant l'expérience client que celle des collaborateurs et collaboratrices. Dans les banques, l'adoption rapide de l'IA s'appuie sur l'expérience du secteur dans le développement de modèles avancés sur le traitement d'importantes quantités de données, notamment pour les décisions de financement ou d'investissement qui sont au cœur des activités bancaires.

Au sein de BNP Paribas, l'IA est l'un des piliers du volet technologique du plan GTS 2025. L'ambition ? Développer au sein de tous les Métiers et les Fonctions l'usage progressif des technologies d'IA, de façon responsable et sécurisée, tout en mettant en œuvre un programme de montée en compétences et d'accompagnement des équipes afin de les aider à les utiliser et à en tirer le meilleur parti.

Les experts du Groupe ont ainsi déjà mis en production plus de 750 cas d'usage d'IA ; 300 autres sont en cours d'instruction ou d'expérimentation. L'objectif à horizon 2025 est d'atteindre 1 000 cas d'usage en production. En parallèle, le Groupe a une centaine de cas d'usage d'IA générative en cours d'expérimentation. L'IA générative repose sur des requêtes formulées en langage naturel et permet de produire du texte, des images, des vidéos ou du code informatique.

Générer de la valeur pour la clientèle, les collaborateurs et le Groupe

Au sein de BNP Paribas, l'IA est d'abord exploitée pour approfondir la connaissance des clients et améliorer leur expérience.

L'analyse d'une grande quantité de données sur un marché et sur l'historique du client permet de mieux répondre à ses besoins (personnalisation des services, des offres, accord de crédit, qualité de l'on-boarding client...), de fidéliser la clientèle et de générer de nouveaux revenus.

Elle aide également à comprendre plus rapidement les problématiques des clients et à leur fournir des réponses plus efficaces, par exemple à travers des assistants conversationnels automatisés qui leur fournissent rapidement un premier niveau d'information. Sur ce terrain, l'IA générative apportera un plus par rapport à des approches scriptées plus classiques, grâce à de réels progrès dans la qualité du dialogue et des réponses apportées.

Elle permet aux clients de bénéficier de gains de temps significatifs dans leur parcours (montage de dossier crédit par exemple, traitement des sinistres assurance, etc.).

« Dans un contexte d'accélération permanente de l'IA – et de l'IA générative en particulier –, le Groupe déploie une approche à la fois agile, prudente et responsable, avec une conviction forte : l'IA déployée chez BNP Paribas doit venir assister les équipes dans l'exécution de tâches répétitives et chronophages, mais l'expertise, le dialogue et la capacité à décider devront toujours rester du côté humain. »

Hugues Even, Group Chief Data Officer (GDO)

L'IA permet aussi d'améliorer la performance opérationnelle en automatisant une partie des tâches répétitives, dégageant ainsi du temps aux collaborateurs(trices) pour des missions à plus forte valeur ajoutée comme du conseil, du suivi, de l'analyse, mais également en collectant et en traitant rapidement des volumes importants de données. L'IA permet par exemple d'analyser divers types de documents, afin d'extraire les données pertinentes pour automatiser certaines demandes ou certains processus.

Enfin, l'IA est un outil puissant dans la détection et la prévention des risques majeurs pour la Banque : la fraude, le blanchiment d'argent, les cyber-attaques notamment. Elle aide les experts à

analyser les données de manière plus rapide et efficace pour détecter les comportements anormaux, prévenir la fraude et alerter les clients.

D'ici 2025, le Groupe estime pouvoir générer grâce à l'IA 500 millions d'euros de valeur additionnelle par an, via la génération de nouveaux revenus, la fidélisation de la clientèle et des partenaires, l'optimisation des coûts et de la gestion des risques.

Une gouvernance et une communauté mondiale d'experts

Pour la mise en œuvre de sa stratégie IA, le Groupe s'appuie notamment sur une communauté de 3000 spécialistes de la data - dont 700 data scientists et AI business analysts - répartis au sein des métiers, des fonctions et des équipes Data Office du Groupe.

BNP Paribas a mis en place une gouvernance dédiée à l'IA, copilotée par Group Data Office (GDO) et IT GROUP, avec un pilotage fin, des

critères de décision et de priorisation, un cadre de contrôle. Cette gouvernance coordonne et pilote l'inventaire des besoins locaux, des cas d'usage à expérimenter, tester et déployer, tout en développant des outils transverses et en assurant le partage des bonnes pratiques.

« L'IT du Groupe joue un rôle essentiel dans toutes les phases du déploiement de l'IA chez BNP Paribas, depuis l'infrastructure initiale jusqu'au soutien opérationnel continu des systèmes d'IA. Avec les équipes IT et Data des métiers, nous construisons l'environnement technologique robuste et sécurisé qui permet d'industrialiser nos solutions d'IA. Nous pilotons avec la communauté IA du Groupe leur insertion dans les différents systèmes d'information et les outils digitaux. »

Bernard Gavani, Directeur des Systèmes d'Information du Groupe (Group CIO)

Rénovation du siège de l'AP-HP par Real Estate

L'ancien siège de l'AP-HP1 devient Les Arches Citoyennes, le plus grand tiers-lieu à vocation sociale de Paris

Les Arches Citoyennes, une occupation transitoire collective

Depuis le 11 octobre 2023, l'ancien siège de l'AP-HP est devenu Les Arches Citoyennes, une installation temporaire s'inscrivant dans le cadre du projet remporté en juillet 2022 par le groupement conduit par BNP Paribas Real Estate, associant APSYS et RATP Solutions Ville et qui a pour projet de développer le premier « immeuble à missions » de Paris.

Cette installation permet de tester pendant au moins 18 mois de nouveaux usages pour ce lieu emblématique en accueillant des associations, des artistes, des artisans et des structures de l'Économie Sociale et Solidaire inscrivant leurs projets dans une démarche de transition écologique et dans les domaines du soin, de la solidarité et de la proximité.

Les locaux du rez-de-chaussée ont été mis à la disposition d'artisans pour la création de comptoirs-boutiques. Un café-buvette et un espace polyvalent (La Reprographie) ouvrent le lieu au grand public avec une programmation conviviale et ouverte à tous. L'installation accueille également les partenaires de la première Centrale des Mobilités développée par RATP Solutions Ville et axée sur les mobilités douces, avec une offre dédiée à la pratique du vélo.

Situées en plein cœur de Paris, Les Arches Citoyennes accueillent près de 450 structures sur près de 30 000 m² et attendent plusieurs milliers de visiteurs tout au long de l'occupation temporaire, devenant ainsi le plus grand tiers-lieu à vocation sociale de Paris.

« Cette occupation transitoire a pour objectif de redonner vie au site et l'ouvrir sans attendre sur son quartier et sur la ville, d'accueillir un large panel d'activités à vocation sociale, d'animer le site entre les différentes phases du projet urbain ainsi que d'affiner le projet pérenne en testant des activités d'art et d'artisanat local et de proximité dans les rez-de-chaussée. »

Séverine Chapus, Directrice Générale Déléguée des activités de Promotion de BNP Paribas Real Estate, mandataire du groupement du projet « Hospitalités Citoyennes »



La préfiguration du projet pérenne appelé « Hospitalités Citoyennes »

Après cette période d'occupation temporaire, l'ensemble immobilier sera transformé par le groupement conduit par BNP Paribas Real Estate, associant APSYS et RATP Solutions Ville, pour accueillir des bureaux, des logements sociaux pour des familles, des soignants et des jeunes travailleurs ainsi qu'une « Maison pour femmes » et une Halte solidaire gérées par l'Association Aurore. Ce futur projet comportera également des espaces ouverts au grand public avec la création d'un marché, d'une maison de santé, de restaurants dont un restaurant solidaire, des ateliers-boutiques pour des activités de l'Économie Sociale et Solidaire et un café de quartier bénéficiant de loyers décotés. Le projet, qui incarne la transition de la ville vers la neutralité carbone, déploiera des engagements environnementaux forts en termes de conception et construction.

Pour suivre l'actualité du projet, Les Arches Citoyennes sont sur instagram : @lesarchescitoyennes

Entretien avec Laurence Pessez, Directrice RSE de BNP Paribas

Quelle est le rôle de BNP Paribas en matière de transition énergétique ?

Nous vivons une époque fascinante de transition vers une économie neutre en carbone. Les efforts de nos clients pour investir dans la décarbonation de notre économie sont impressionnants. Le rôle de BNP Paribas, en tant que groupe bancaire diversifié, est d'accompagner cette transition énergétique vers une économie neutre en carbone en 2050, de façon aussi rapide et soutenable que possible, en proposant une large gamme de produits et services répondant aux besoins de nos clients entreprises et particuliers pour financer l'énorme transformation que nous vivons.

Quels sont les objectifs du Groupe en la matière ?

L'ambition de BNP Paribas est de dédier, d'ici 2030, 90%¹ de ses financements à la production d'énergie aux énergies bas-carbone (renouvelables et nucléaire). La dynamique est bien lancée, puisque l'engagement pris en 2022 d'atteindre 40 milliards d'euros d'exposition de crédit aux énergies bas-carbone a été avancé à fin 2028 et que nous avons déjà atteint 32 milliards d'euros fin septembre 2023, soit 65% de notre portefeuille de crédit à la production d'énergie. Par ailleurs, nous ne finançons plus aucun projet de développement de nouveaux champs pétroliers ou gazières.

Comment cela se traduit-il dans les entités opérationnelles de BNP Paribas ?

Les leviers de décarbonation sont multiples et activés dans tous les métiers et géographies du Groupe. Nous avons notamment créé le Low Carbon Transition Group qui regroupe 200 banquiers spécialisés pour offrir à nos clients une large palette de solutions en faveur de la transition énergétique. Quelques exemples : la Banque Commerciale en France propose le prêt personnel Energibio destiné à financer des travaux de rénovation énergétique des logements, nous finançons la future gigafactory de batteries qui ouvrira à Douai et nous accélérons dans l'économie circulaire avec par exemple un projet d'installation de régénération de sable de fonderie en France. En Pologne, BNP Paribas a été l'un des financeurs du projet Baltic Power permettant la construction du plus grand projet éolien en mer en Europe. Grâce à notre mobilisation, BNP Paribas est en 2023, le leader mondial des crédits et obligations durables avec 62,5 milliards de dollars (source : Dealogic).

Et sur le volet de l'inclusion sociale, que fait BNP Paribas ?

Ce volet représente un des piliers de la politique RSE de BNP Paribas dans son plan stratégique 2025. Il ne date pas d'hier : BNP Paribas vient de célébrer ses 30 ans de partenariat avec L'Adie (Association pour le droit à l'initiative économique), qui a permis, depuis 1993,



©Damien Grenon

de soutenir près de 40 000 entrepreneurs et de refinancer plus de 47 000 microcrédits, pour un montant cumulé de 192 millions d'euros. Nous avons également développé des innovations financières à fort impact social comme le contrat à impact signé en faveur de Andes, entreprise sociale qui lutte contre le gaspillage alimentaire. Enfin, je rappelle le succès de Nickel qui permet à chacun d'avoir une carte de paiement en ouvrant un compte chez son buraliste et qui a bénéficié à près de 3,7 millions de personnes dans 5 pays depuis son lancement.

Pour aller plus loin : <https://group.bnpparibas/finance-durable-suivez-nos-trajectoires-chiffres>

1 Source : <https://group.bnpparibas/actualite/financement-de-lenergie-la-transformation-du-business-model-de-bnp-paribas-sacelere-confirmer-par-differents-classements>

La Lettre des actionnaires BNP Paribas est éditée par BNP Paribas/Group Finance - Palais du Hanovre, 16 rue du Hanovre - 75002 Paris.

Directeur de la publication : Lars Machenil
Responsable d'édition : Patrice Ménard
Responsable de l'information financière : Bénédicte Thibord
Secrétaire de rédaction : Amel Bahia
Conception et réalisation : Iseabloom.com

Vos données personnelles sont traitées par BNP Paribas à des fins de gestion interne. Ces données peuvent aussi être communiquées aux prestataires/sous-traitants qui exécutent pour le compte de BNP Paribas certaines tâches matérielles et techniques. Dans le cadre d'un transfert, des règles assurant la protection et la sécurité de ces données ont été mises en place. Le détail de ces règles et des informations relatives au transfert est disponible en consultant le site de la Banque (<https://mabanque.bnpparibas/fr/espace-donnees-personnelles>) ou sur simple demande adressée à BNP Paribas, Palais du Hanovre, 16 Rue du Hanovre - 75002 Paris. Ces données personnelles pourront donner lieu à l'exercice du droit d'accès, de rectification et d'opposition dans les conditions prévues, par courrier adressé à BNP Paribas, Palais du Hanovre, 16 Rue du Hanovre - 75002 Paris.